



***Център за икономически изследвания в  
селското стопанство (САРА)***

# **БЮЛЕТИН №12**

**Декември 2021**

**Важно:** Бюлетинът се издава в рамките на проект *“Засилване на аналитичния и публичен капацитет на Центъра за икономически изследвания в селското стопанство”* – САРА, подкрепен от Фондация “Америка за България”.

Всички мнения и твърдения, изразени в това или във всяко друго издание на САРА, са такива на техния автор и/или издател и не отразяват непременно възгледите на Фондация „Америка за България“ или на нейните директори, служители или представители.

Всички становища, констатации, и/или изводи, изразени в тази публикация са на авторите и не отразяват непременно позицията на Института по аграрна икономика .

## Зърнени и маслодайни култури

### Моментно състояние в развитието на сектора в България

- През 2021 година ще бъде постигнати рекордни стойности, като добавената стойност от земеделие по прогноза на САРА ще е над 4,2-4,3 млрд.лв. Брутната продукция по предварителни данни на НСИ възлиза на 10,2 млрд.лв. Това се дължи на хубавата реколта и осезаемото увеличение на цените. Делът на зърнените и маслодайни култури, които формираха около 50% от Брутната продукция от селско стопанство, през 2021 г. ще увеличат този процент до над 60%.
- Брутната продукция от зърнени и маслодайни култури през 2021 г. по оценки на САРА ще бъде с около 55% над нивата от 2020 г. Предварителната оценка на НСИ за брутната продукция в зърнопроизводството е за ръст от 61%, а при маслодайните култури – 54%. Най-голямо стойностно увеличение се отчита при пшеницата – 76% и рапицата – 81%.
- През новата 2022 година при зимните култури, САРА очаква прибраните площи с пшеница да достигнат 1,15 млн.ха, ечемик – 117 хил.ха. и рапица – 133 хил.ха. Тези площи са почти аналогични с миналогодишните и със средните за последните години.
- През м.декември се отбеляза едно от най-големите увеличения на изкупните цени от началото на пазарната година. Ечемикът нараства за месец с 17%, а пшеницата с 13%. На пазарите се очаква затишие заради празниците, а от Новата година търсенето ще остане силно, което ще продължи да движи цените нагоре, но с по-бавен темп.

### Очаквания за развитието на производството и търговията със зърнени и маслодайни

- FOB цените от Украйна за м.декември се задържат в сравнение с предходните месеци, когато нарастваха със средно 7% месечно. Достигнатите цени са съответно: хлебна пшеница - 329 US\$/т, ечемика - 300 US\$/т, фуражна пшеница - 309 US\$/т. При царевичата FOB цената е 275 US\$/т. При слънчогледовото олио, FOB цените спадат с около 6% на месечна база и са 1330 US\$/т, а за слънчогледовото семе 665 US\$/т.
- Очаква се цените на зърнените и маслодайни култури да продължат да се вдигат през Новата година. Заради празниците по това време на годината, раздвижване на пазарите може да има след средата на м.януари, 2022 г.
- Износното мито за пшеница от Русия продължава да се покачва и е 94 US\$, а за царевича 69 US\$, когото е в рамките на квотата. Извън квотата, митото е 50% от индикативните износни цени, но не по-малко от 100 US\$. При слънчогледовото олио износното мито е 70% от разликата между индикативната цена и 1000 US\$.
- FOB цените на палмово масло от Индонезия от края на м.декември слизат до 1320 \$US, като за момента е достигнат връх, който трудно ще бъде надминаван без появата на нови или задълбочаване на съществуващите фактори.

### Цени България, лв./тон (без ДДС)

	09.2021	10.2021	11.2021	12.2021*	01.2022*
Хлебна пшеница	426,37	463,53	524,16	525	530
Фуражна пшеница	416,59	447,87	508,52	510	515
Ечемик	348,14	365,74	428,33	430	450
Царевича	416,59	465,49	479,18	480	480
Слънчоглед**	973,25	1085	1114,20	1120	1140

\*Прогнозни цени

\*\*Източник на информация за цената на слънчогледа – МЗХ и НСИ - Липсва информация  
Източник: ЕК

### Международна търговия (FOB цени)

	10.2021	11.2021	% изменение годишна база
Пшеница, евро/тон (Мексикански залив)	253,42	277,77	+56%
Ечемик, евро/тон (На място Минеаполис)	-	-	-
Царевича, евро/тон (Мексикански залив)	206,55	217,64	+35%
Слънчогледово олио, евро/тон (Мексикански залив)	1230	1240	+25%

Източник: <http://www.indexmundi.com/commodities/>

### Райони с опасни климатични условия 1 ноември, 2021 г. – 3 декември, 2021 г. на JRC-Mars към ЕК



Източник: EC Joint Research Centre, MARS Bulletin, December, 2021



## Зеленчукопроизводство

### Развитие на производството на домати, пипер и краставици в България

- Поредна с намаляващи резултати от 2016 година за производството на зеленчуци се оказва 2020 г. по данни на НСИ. Брутната продукция ще падне с 6%, което се дължи, както на свиване на физическото производство, така и на по-ниските цени. На годишна база се очертава спад на производството с 2% в сравнение с 2020 г, докато цените на зеленчуците ще бъдат с 4-5% по-ниски от миналогодишните.
- Делът на зеленчукопроизводството в растениевъдната продукция за 2021 г. ще слезе на едни от най-ниските си нива до 4,6%, докато за сравнение през 2020 г. този дял е възлизал на 7,1%. Зеленчукопроизводството свива своето присъствие в Брутната селскостопанска продукция до 4,1%, заедно с картофите, като за сравнение между 2011-2015 година, този процент е бил по-нисък.
- Последващите оценки на САРА за производството на домати през тази година е за допълнително намаление от около 8 хил.т. от предходните предвиждания, при количествата от 112 хил.т. По предварителни данни на НСИ, производството дори може да падне под 100 хил.т.
- САРА понижава прогнозата си за производството на пипер до 50 хил.т. Това равнище е подобно на реколтата от 2020 г, когато производството е 51 хил.т., едно от най-ниските нива за последните 10 години.
- В последващите предвиждания за производството на краставици през 2021 година САРА запазва очакванията си за обеми от 43 хил.т за оранжерийно производство и 9 хил.т. за продукцията отглеждана на открито. Общото производство на краставици се изчислява да е на нива от 52 хил.т.
- Цените на едро през м.декември се покачват най-рязко при краставиците с около 39% на месечна база. Слабото предлагане е основната причина за това, като най-високите цени на зеленчука обичайно са през м.януари, февруари. Цените на дребно остават в рамките на средните за сезона.

### Актуални новини за зеленчукопроизводството

- Все повече оранжерийни производители от Европа ограничават производството си, като особено това се вижда при доматите. Растящите разходи за отопление и конкурентните цени от Турция и Мароко, особено след девалвацията на турската лира застрашават рентабилността на зеленчукопроизводството. Друг проблем са доставките, като разходите за транспорт се увеличават поради свиване на превозните услуги.
- Едно година след излизането на Великобритания от ЕС предизвикателствата са свързани с недостига на работна ръка по цялата хранителна верига, затруднения в доставките в Обединеното Кралство заради високата зависимост от вноса на пресни плодове и зеленчуци от ЕС и неразработени алтернативни канали за доставка, което най-силно се отразява на потребителите.



### Изкупни цени, лв./тон

	09.2021	10.2021*	11.2021*	12.2021*	01.2022*
Домати	0,72	0,85	0,80	0,95	1,10
Краставици	0,92	0,95	1,10	1,70	1,80
Пипер	0,73	0,85	0,75	0,90	1,00

Източник: НСИ

\* - прогнозни данни без включен ДДС

### Цени на едро, лв./кг.

	09.2021	10.2021	11.2021	12.2021*
Домати - оранжерийни	1,90	2,08	2,05	2,12
Домати - внос	1,93	1,86	1,98	2,00
Краставици - оранжерийни	1,97	1,83	2,32	3,26
Краставици - внос	1,81	1,86	1,98	

ДКСБТ- Седмичен бюлетин на цените с включен ДДС

\* - прогнозни данни

### Цени на дребно лв./кг.

	09.2021*	10.2021*	11.2021*	12.2021*
Домати	2,30	2,65	2,65	2,90
Краставици	2,10	2,45	2,90	3,60
Чушки (зелени)	1,80	1,80	2,40	2,75

Източник: САПИ (седмичен информационен бюлетин)

\* - прогнозни данни

### Пазарна и маркетинг информация

- Цените на едро на доматите в ЕС през м.октомври са с около 15% над средните за последните 5 години, докато през м.ноември паднаха до 1,37 евро/кг, което е намаление с 11% на месечна база. Цените през м.декември остават на същите равнища и са недостатъчни, за да покриват цялостното повишение на разходите. Същевременно цените на едро в Турция заради обезценката на местната валута се понижават от 0,33 US\$/кг през м.ноември до 0,27 US\$/кг през м.декември.
- Цените на сладкия пипер постигнаха увеличение до средата на м.декември, достигайки до 0,90 евро/кг при зеления пипер, след което тръгнаха надолу. Червеният пипер в Испания по данни на [Agro Pizarra](#) се предлага на едро в края на месеца за 0,80 евро/кг. Цените на едро в Турция се повишават през м.декември с 20% в сравнение с м.ноември до 0,59 US\$/кг.
- Цените на едро на краставици в Турция през м.декември започнаха от нива около 0,32 US\$/кг и стигат до 0,56 US\$/кг в края на месеца. На европейския пазар конюнктурата е противоположна, като в началото на месеца в Испания цените на едро достигат 1,2 евро/кг, докато в края на месеца падат до 0,52 евро/кг. Цените ще продължат да се покачват, но потребителската еластичност е относително висока и темпът на нарастване ще зависи повече от изменение на доходите.

## Мляко и млечни продукти

### Развитие на производството и търговията в България

- Увеличението на Брутната селскостопанска продукция по изчисления на НСИ води до намаляване дела на млякото в общата продукция до 7%, въпреки че текущите стойности са нагоре. За сравнение през 2020 г. този процент е възлизал на почти 10%. Физическото производство на мляко остава без промяна на годишна база, докато цените се увеличават с 3%.
- Предвижданията на САРА за производството на краве мляко през 2021 г. е за количества от 871 хил.т., което е с 1,2% по-малко от това през 2020 г., а добитото овче мляко да спадне до 71 хил.т., което е спад със 7%.
- Предвижданията на САРА за развитие на млечното стадо са за намаление на поголовието до 190 хил. глави в следващите години до 2025 година. Повишените изисквания към животновъдството в следствие на Зеления пакт в ЕС и стратегия „От фермата до трапезата“ също ще оказват негативно влияние.

### Развитие на млечната верига в света

- За периода м.януари-октомври изкупуено мляко в ЕС се понижава минимално с 0,1% съпоставено със същия период на 2020 г. Намаление на производството започва да се наблюдава, както заради намаление на поголовието, така и заради скъпите фуражи.
- Цената на суровото мляко на Спот пазара Лоди в Италия в края на м.декември нараства до 0,49 евро/л., докато претеглените цени за ЕС-27 на договорния пазар е 0,39 евро/кг. Европейските изкупни цени са по-ниски от тези в Нова Зеландия, които са около 0,4 евро/кг, където обичайно се отчитат едни от най-конкурентните цени, което показва, че тенденциите нагоре ще продължат.
- Стабилните цени на сирената и покачването на цените на останалите млечни продукти в ЕС, дължащо се до голяма степен на повсеместното покачване на разходите, заедно с високото търсене водят до 63% увеличение при цените на маслото и 7% на кашкавала на годишна база.
- Очаква се цените на сухото мляко и най-вече при маслото в ЕС да се задържат на нивата в момента, като цената на сухото мляко е много близка с другите основни износители, докато при маслото ЕС е с котировки 6031 USD/т, докато САЩ – 4542 USD/т, а Океания – 5713 USD/т, което е предпоставка за увеличение на предлагането на тези продукти.

### Актуална информация

- Дългосрочните предвиждания на ЕК за млечния сектор до 2031 г. показват забавяне на ръста в производството до 0,5% годишно, като през 2031 г. производството да достигне 162 млн.т. Дори с по-бавните темпове на нарастване, ЕС ще остане най-големият производител на мляко в света с дял от 30%.

### Цени на сурово мляко, лв/100 кг

	09.2021	10.2020	11.2021	12.2021*	01.2022*
България	64.54	68.45	68.45	69.00	72.00
ЕС (13)	70.77	72.89	75.55		

Източник: ЕК, Млечна обсерватория.. \* Цените са прогнозни (САРА)

### Цена на сухо мляко (обезмаслено), лв/100 кг

	10.2021	11.2021	12.2021	Δ%m-1	Δ%y-1
България					
ЕС (28)	565.2	602.4	633.7	+5.1	+46.0

Източник: ЕК (цените са към последна седмица на месеца)

### Цена на масло, лв/100 кг

	10.2021	11.2021	12.2021	Δ%m-1	Δ%y-1
България	1608.0	1656.0	1744.0	+5.3	+13.0
ЕС (28)	929.02	972.0	1075.71	+10.6	+63.0

Източник: ЕК (цените са към последна седмица на месеца)

### Цена на кашкавал Витоша/сирене Чедър, лв/100 кг

	10.2021	11.2021	12.2021	Δ%m-1	Δ%y-1
България	1183.0	1210.0	1307.0	+8.0	+20.2
ЕС (28)	641.5	647.4	649.3	+0.3	+7.1

Δ%m-1 - изменение на цената в сравнение с предходния месец

Δ%y-1 - изменение на цената в сравнение с предходната година

### Насоки на политиката и тенденции в търговията

- В доклад на ЕК представящ прогноза за развитието на земеделието в Съюза и света, се забелязва, че биологичното производство на краве мляко може да нарасне от сегашните 3,5% до 8% през 2031 г. То трябва да отговори на повисоките екологични стандарти и да намали емисиите, включително и посредством по-бавна подмяна на млечното стадо. Очаква се да се увеличава делът на животните оглеждани пасищно (екстензивно). Търсенето на биологично мляко и продукти, ще бъде водено от безопасността и етични съображения, както и от здравословните му ефекти. Намалението на стадото се очаква да допринесе за намаление на емисиите на тон краве мляко с 11%.
- Потреблението на сирена, пресни млечни продукти и масло в ЕС ще нараства бавно, а допълнителните произведени количества ще бъдат насочени за износ. Съюзът ще запази водещата си роля в производството на обезмаслено сухо мляко. Ръстът във вътрешното потребление ще стимулира производството на суроватка на прах и пълномаслено сухо мляко. Очаква се ЕС да остане най-големият износител на млечни продукти в света.



## Месо

### Производство и търговия на месо в България

- Предварителните данни на НСИ показват, че брутната продукция от месо през настоящата година ще се задържи близо до нивото от 2020 г., поради отчетените по-ниски цени при свинското месо. Индексът на физическия обем бележи увеличение при производството на месо от свине (+11%) и при пилешкото месо (+8%), докато при говеждото и телешкото месо намалява с 2%.
- От началото на годината до м.юли цените на говеждото и телешкото месо се движиха между 4,05 – 4,36 лв./кг кланично тегло, което е под равнищата за същия период на 2019 г. Въпреки това, средногодишната цена остава на нивото от 2020 г. – 4,35 лв./кг кланично тегло.
- Низходящата динамика на европейските цени на свинското месо оказва натиск върху българските, като през последните шест месеца те се задържат на равнище около 3,50 лв./кг кланично тегло. Очаква се средногодишната цена да е 3,47 лв./кг кланично тегло, което е с 10,8% под средното ниво за 2020 г. (3,89 лв./кг) и с 5,4% под това от 2019 г. (3,67 лв./кг).
- От началото на месец декември европейските цени на едро на свинско месо започнаха да се покачват, движени от растящите цени на входящите ресурси и значително понижените производствени маржове, като отчетеното увеличение към момента е с 1,5% над равнищата на същия период от миналата година.
- От началото на м.ноември се ускоряват случаите на “Птичи грип тип А” по птиците, като България също попада с установени огнища. Между 18 ноември и 8 декември загубите в Европа достигат 2,78 млн.птици при общо 168 констатирани огнища. По данни на Световната организация за здраве по животните – ОИЕ през 2020 г. у нас са заразени 432 хил.броя птици, а най-много засегнати птици има през 2018 г. – 525 хил.броя. Все още разпространението на болестта не се отразява на цените, макар че те са почти 20% над миналогодишните и с 15% по-високи от средните за 2016-2020 г.
- Измежду всички меса, най.голямо увеличение през 2021 г. е постигнато при агнешкото, като причина е ограниченото предлагане у нас и съкращение на световното стадо от овце.

### Важни събития през м.декември, 2021 г.

- Според дългосрочната прогноза на ЕК, общата употреба на фуражи в ЕС към 2031 г. ще спадне до 39,1 млн. тона протеинов еквивалент (-4,1% сравнено с 2021 г.). Причината за това е по-слабото търсене, поради очакваното понижение на производството на свинско месо, както и намалението на поголовието в месодайното и млечното говедовъдство. Цените на фуражите с ниско съдържание на протеини ще следват тенденциите при цените на зърнените култури, които достигнаха върхови нива през 2021 г. и тази възходяща посока ще продължи.

### Цени, лв./тон кланично тегло

	09.2020	10.2020	11.2020	12.2021*	01.2022*
Говеждо и телешко месо	4694	4577	4655	4450	4550
Свинско месо	3501	3462	3442	3450	3500
Пилешко месо	3032	2992	2973	2950	2980
Агнешко месо	13906	14121	14180	-	-

\*Прогнозни цени

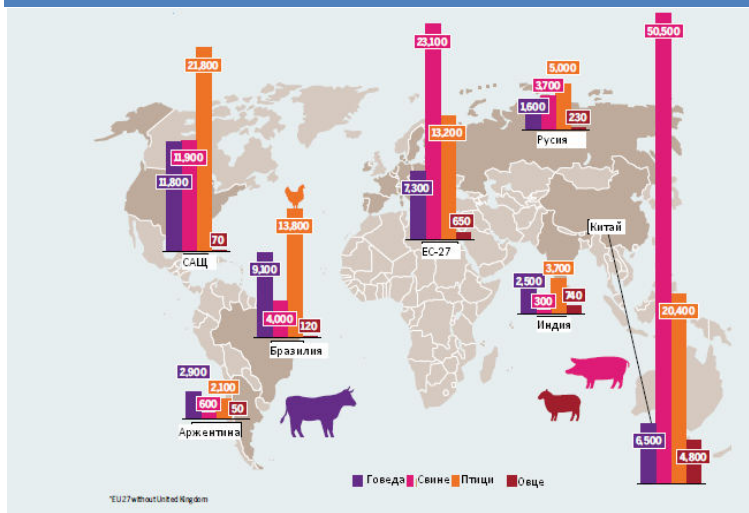
- Липсва информация

Източник: ЕК

### Пазарна информация. Световно производство и търговия

- Глобалният индекс на световните цени на месото, отчитан от ФАО, понижи равнището си с 0,9% през м. ноември спрямо предходния месец, но стойността му остава по-висока от отчетената през същия месец на 2020 г. (+17,6%).
- Експертите на Рабобанк прогнозира разширяване на пазара на пилешко месо в глобален план с около 2% през 2022 г. Световното търсене ще остане силно. Предлагането, ще е под натиск, като част от причините са повишените разходи, недостига на работна ръка, смущенията по веригата на доставки, последиците от инфлуенца по птиците, което е предпоставка за ново нарастване на цените през 2022 г. в сравнение с 2021 г.
- Дългосрочната прогноза на ЕК очертава намаление на производството на свинско месо в европейските държави-членки със 7,8% до 2031 г. Предвижданията се базират на очакванията за спад в потреблението и експорта при увеличено производство на свинско месо в Китай.
- Движено от растящото търсене, производството на пилешко месо ще продължи да се повишава до 2031 г. Очакванията са цените да нарастват слабо след 2022 г., достигайки 2000 евро/т към края на прогнозния период.

### Най-големите производители на месо в света 2017-2019 г.



Източник: [https://eu.boell.org/sites/default/files/2021-09/MeatAtlas2021\\_final\\_web.pdf?dimension1=ecology](https://eu.boell.org/sites/default/files/2021-09/MeatAtlas2021_final_web.pdf?dimension1=ecology)

