



**Център за икономически изследвания в  
селското стопанство (САРА)**

# БЮЛЕТИН №1

Януари 2022

**Важно:** Бюлетинът се издава в рамките на проект “Засилване на аналитичния и публичен капацитет на Центъра за икономически изследвания в селското стопанство” – САРА, подкрепен от Фондация “Америка за България”.

Всички мнения и твърдения, изразени в това или във всяко друго издание на САРА, са такива на техния автор и/или издател и не отразяват непременно възгледите на Фондация „Америка за България“ или на нейните директори, служители или представители.

Всички становища, констатации, и/или изводи, изразени в тази публикация са на авторите и не отразяват непременно позицията на Института по аграрна икономика .

## Зърнени и маслодайни култури

### Моментно състояние в развитието на сектора в България

- През 2021 година ще бъде постигнати рекордни стойности, като добавената стойност от земеделие по прогноза на CAPA ще е над 4,2-4,3 млрд.лв. Брутната продукция по предварителни данни на НСИ възлиза на 10,2 млрд.лв. Това се дължи на хубавата реколта и осезаемото увеличение на цените. Делът на зърнените и маслодайни култури, които формираха около 50% от Брутната продукция от селско стопанство, през 2021 г. ще увеличат този процент до над 60%.
- По предварителни данни на НСИ, разходите за суровини и материали в селското стопанство през 2021 г. са нараснали с 9,2% на годишна база. Най-сериозен ръст се измерва при минералните торове, където увеличението е 26%, докато препаратите за растителна защита са нараснали с малко над 1%.
- Изследвания на CAPA показват, че цената на минералните торове освен от цените на природния газ силно зависи и от изкупните цени на продукцията и доходността. При ПРЗ не се открива силна детерминираност между пазарната конюнктура и ценовите индекси на ПРЗ, което се обяснява със силно специфичния пазар на такива продукти, където водеща роля в ценообразуването имат производителите на ПРЗ.
- През м.януари има известно успокояване на изкупните цени. Ечемикът нараства за месец с 4%, а пшеницата намалява с около 2%. Цените в следващите 1-2 месеца ще останат инертни, като основните фактори за изменение на посоката и ценовия темп са в перспективата за новата световна реколта и геополитиката.

### Очаквания за развитието на производството и търговията със зърнени и маслодайни

- FOB цените от Украйна за м.януари се успокояват след месеци на постоянен ръст. Достигнатите цени са съответно: хлебна пшеница - 329 US\$/т, ечемика - 303 US\$/т, фуражна пшеница - 307 US\$/т. При царевичата FOB цената е 282 US\$/т. При слънчогледовото олио, FOB цените тръгнаха нагоре и възстановиха спада си от преди месец и са 1415 US\$/т, а за слънчогледовото семе 690 US\$/т.
- Цените на маслодайните култури – соя, рапица, слънчоглед леко се покачват през м.януари в резултат на опасения за реколтата на соя в Бразилия, където прогнозите са с 8% надолу.
- В резултат на покачващите се цени, Индонезия налага 20% от количествата за износ на палмово масло да остават за вътрешния пазар и цената на килограм непреработено палмово масло да не надвишава 0,65 \$US, което е мярка в подкрепа на домакинствата и създава опасения за доставките.
- FOB цените на палмово масло от Малайзия, другият голям производител към м.януари остават в рамките на 1330 \$US, като на годишна база ръстът е почти 30%. Задържащ фактор на цената е по-спокойното търсене на световните пазари, както и цената на суровия петрол, която в последните месеци остава около 85 \$US

### Цени България, лв./тон (без ДДС)

	10.2021	11.2021	12.2021	01.2022*	02.2022*
Хлебна пшеница	463,53	524,16	516,34	520	525
Фуражна пшеница	447,87	508,52	496,78	500	510
Ечемик	365,74	428,33	443,97	445	450
Царевица	465,49	479,18	481,13	480	480
Слънчоглед**	1085	1114,20	1123,75	1120	1140

\*Прогнозни цени

\*\*Източник на информация за цената на слънчогледа – МЗХ и НСИ

- Липсва информация

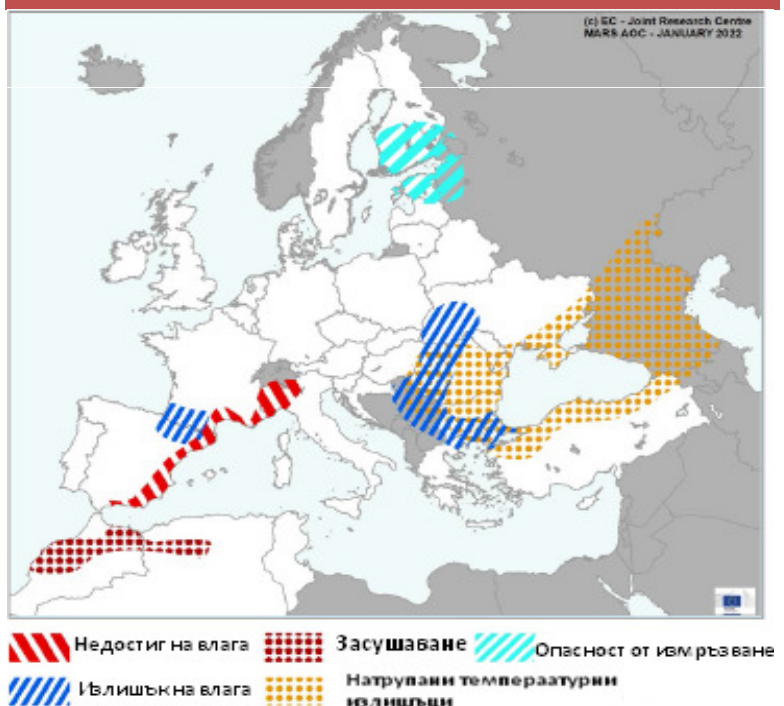
Източник: ЕК

### Международна търговия (FOB цени)

	11.2021	12.2021	% изменение годишна база
Пшеница, евро/тон (Мексикански залив)	277,77	-	+56%
Ечемик, евро/тон (На място Минеаполис)	-	-	-
Царевица, евро/тон (Мексикански залив)	217,64	-	+35%
Слънчогледово олио, евро/тон (Мексикански залив)	1240	-	+25%

Източник: <http://www.indexmundi.com/commodities/>

### Райони с опасни климатични условия 1 декември, 2021 г. – 15 януари, 2022 г. на JRC-Mars към ЕК



Източник: EC Joint Research Centre, MARS Bulletin, January, 2022



## Зеленчукопроизводство

## Развитие на производството на домати, пипер и краставици в България

- Делът на зеленчукопроизводството в растениевъдната продукция за 2021 г. ще слезе на едни от най-ниските си нива до 4,6%, докато за сравнение през 2020 г. този дял е възлизал на 7,1%. Зеленчукопроизводството свива своето присъствие в Брутната селскостопанска продукция до 4,1%, заедно с картофите, като за сравнение между 2011-2015 година, този процент е бил по-нисък.
- Потреблението на зеленчуци през 2021 г. за първите 3 тримесечия показва, че то нараства до 6,6 кг. на човек от домакинството, докато през 2020 г. е възлизало на 6,1 кг/човек, колкото е и преди пандемията от КОВИД-19.
- Последващите оценки на САРА за производството на домати през тази година е за допълнително намаление от около 8 хил.т. от предходните предвиждания, при количествата от 112 хил.т. По предварителни данни на НСИ, производството дори може да падне под 100 хил.т.
- САРА понижава прогнозата си за производството на пипер до 50 хил.т. Това равнище е подобно на реколтата от 2020 г, когато производството е 51 хил.т., едно от най-ниските нива за последните 10 години.
- В последващите предвиждания за производството на краставици през 2021 година САРА запазва очакванията си за обеми от 43 хил.т за оранжерийно производство и 9 хил.т. за продукцията отглеждана на открито. Общото производство на краставици се изчислява да е на нива от 52 хил.т.
- Цените на едро през м.януари се покачват при краставиците с около 11% на месечна база, а при домати с около 20%. Обичайно най-високите цени на зеленчука са през м.януари, февруари. Цените на дребно остават в рамките на средните за сезона.

## Актуални новини за зеленчукопроизводството

- Световното развитие на зеленчукопроизводството прогресира с годишен ръст от 1 до 2%. При краставиците, световната реколта се увеличава от 88 млн.т през 2019 г., до 91,3 млн.т през 2020 г, което е нарастване с 4%. Китай е с доминиращ дял от около 75%, а Турция заема около 2,1%. Сред страните от ЕС, най-голямо производство има в Испания, със световен дял от 1%.
- Световното производство на домати за 2020 г. достига 186,8 млн.т. по данни на ФАО, докато през 2019 г. се изчислява на 183 млн.т. Китай и Индия имат дял от около 42% средногодишно, докато Турция е на 4 място с 7%, а ЕС формира около 8,8% от световните количества.
- Производството на сладък и лютив пипер в световен мащаб се нарежда надолу в световната производствена класация. През 2020 г. производството се запазва почти идентично с това година по-рано – 36,1 млн.т., като за 2019 г., то е възлизало на 36 млн.т. Китай държи около 50% от производството, докато ЕС повишава своя дял до 11%. Азиатският континент е с 80% дял в това производство.



## Изкупни цени, лв./тон

	10.2021*	11.2021*	12.2021*	01.2022*	02.2022*
Домати	0,85	0,80	0,95	1,10	1,20
Краставици	0,95	1,10	1,70	1,80	1,80
Пипер	0,85	0,75	0,90	1,00	1,20

Източник: НСИ

\* - прогнозни данни без включен ДДС

## Цени на едро, лв./кг.

	10.2021	11.2021	12.2021	01.2022*
Домати - оранжерийни	2,08	2,05	2,12	2,52
Домати - внос	1,86	1,98	2,00	2,40
Краставици - оранжерийни	1,83	2,32	3,26	3,60
Краставици - внос	1,86	1,98		3,10

ДКСБТ- Седмичен бюлетин на цените с включен ДДС

\* - прогнозни данни

## Цени на дребно лв./кг.

	10.2021*	11.2021*	12.2021*	01.2022*
Домати	2,65	2,65	2,90	3,10
Краставици	2,45	2,90	3,60	4,20
Чушки (зелени)	1,80	2,40	2,75	3,00

Източник: САПИ (седмичен информационен бюлетин)

\* - прогнозни данни

## Пазарна и маркетинг информация

- Цените на едро на домати в ЕС през м.ноември паднаха до 1,37 евро/кг, което е намаление с 11% на месечна база, а през м.декември се вдигнаха до 5 годишните средни – 1,48 евро/кг. Цените през м.януари и февруари отбелязват покачване, но ръстът не може да покрие увеличените разходи, като доходността е паднала с около 20% за година. Цените на едро в Турция заради обезценката на местната валута паднаха до 0,27 US\$/кг през м.декември, а в края на м.януари са 0,43 US\$/кг.
- Цените на сладкия пипер постигнаха увеличение през м.януари, достигайки до 1,00 евро/кг при зеления пипер, след което тръгнаха надолу и в края на месеца са около 0,95 евро/кг. Червеният пипер в Испания по данни на [Agro Pizarra](#) се предлага на едро на по-високи цени достигайки 1,10 евро/кг. Цените на едро на зеления пипер в Турция се повишават през м.януари до 0,89 US\$/кг.
- Цените на едро на краставици в Турция през м.януари продължиха покачването си от м.декември, като от 0,56 US\$/кг, достигат 0,62 US\$/кг в края на януари. На европейския пазар, цените паднаха в края на м.декември, в Испания до 0,52 евро/кг, но постепенно достигнаха обичайните си сезонни равнища от 1,20 евро/кг. Цените ще продължат да се покачват, но по веригата има много резерви от печалба, която ще прави това увеличение съобразено с потребителските възможности.

## Мляко и млечни продукти

### Развитие на производството и търговията в България

- Предвижданията на САРА за производството на краве мляко през 2021 г. е за количества от 871 хил.т., което е с 1,2% по-малко от това през 2020 г., а добитото овче мляко да спадне до 71 хил.т., което е спад със 7%.
- Предвижданията на САРА за развитие на млечното стадо са за намаление на поголовието до 190 хил. глави в следващите години до 2025 година. Повишените изисквания към животновъдството в следствие на Зеления пакт в ЕС и стратегия „От фермата до трапезата“ също ще оказват негативно влияние.
- САРА предвижда увеличението на изкупните цени през следващите месеци да продължи обусловено, както от сезонното намаление на произведеното мляко, така и от инфлацията.
- За периода м.януари – ноември 2021 изкупеното мляко в България намалява с 1,9%. Основно влияние за това има поскъпването на входящите в производството ресурси.
- Значителният ръст на цените на сухото мляко и другите млечни суровини в ЕС се очаква да стимулира преработвателите да купуват повече краве мляко произведено в България, което ще подкрепя ръста на изкупните цени в близките месеци.

### Развитие на млечната верига в света

- За периода м.януари-ноември изкупено мляко в ЕС намалява минимално с 0,2% съпоставено със същия период на 2020 г. През м.ноември има ръст на доставките при 12 страни членки, докато в останалите 15 се отчита понижение.
- Изкупните цени на млякото продължават да нарастват за м.декември, 2021 средно за ЕС27 до 0,41 евро/кг, като на годишна база това увеличение е от 17%.
- Цената на суровото мляко на Спот пазара Лоди в Италия в края на м.януари намалява до 0,46 евро/л., но все още е над цените за същия месец на предходните две години. Средногодишния индекс за 2021 г. на Спот цената е 0,40 евро/кг, което е с 15% под рекорда от 2019 г.
- Продължава ръста на цените на млечните продукти на борсите в ЕС – обезмаслено сухо мляко (+6.2%), пълномаслено сухо мляко (+4,6%), масло (+4,2%), сирене Чедър (+2.1%).
- Цените на сухото мляко и сирене Чедър от ЕС са по-конкурентоспособни в сравнение със САЩ и Океания. Европейските изкупни цени са по-ниски от тези в Нова Зеландия, които са около 0,42 евро/кг, което показва, че тенденциите нагоре ще продължат.

### Актуална информация

- МЗм работи по няколко варианта на Стратегическия план, които да бъдат обсъдени с браншовите организации и да бъде избран този, който да отговаря най-много на изискването да няма дисбаланси в подкрепата.

### Цени на сурово мляко, лв/100 кг

	10.2020	11.2021	12.2021	01.2022*	02.2022*
България	68.45	70.41	72.37	72.00	74.00
ЕС (13)	72.89	75.55	78.20		

Източник:ЕК, Млечна обсерватория.. \* Цените са прогнозни (САРА)

### Цена на сухо мляко (обезмаслено), лв/100 кг

	11.2021	12.2021	01.2022	Δ%m-1	Δ%y-1
България					
ЕС (28)	602.4	633.7	672.8	+6.2	+50.9

Източник:ЕК (цените са към последна седмица на месеца)

### Цена на масло, лв/100 кг

	11.2021	12.2021	01.2022	Δ%m-1	Δ%y-1
България	1656.0	1744.0	1848.0	+6.0	+20.3
ЕС (28)	972.0	1075.71	1120.7	+4.2	+66.1

Източник:ЕК (цените са към последна седмица на месеца)

### Цена на кашкавал Витоша/сирене Чедър, лв/100 кг

	11.2021	12.2021	01.2022	Δ%m-1	Δ%y-1
България	1210.0	1307.0	1338.0	+2.4	+24.7
ЕС (28)	647.4	649.3	663.0	+2.1	+10.1

Δ%m-1 - изменение на цената в сравнение с предходния месец

Δ%y-1 - изменение на цената в сравнение с предходната година

### Насоки на политиката и тенденции в търговията

- Според доклад на ФАО се очаква значително нарастване на производството на мляко основно в Азия и Северна Америка. Ограничаване на предлагането и устойчивото търсене на млечни продукти от внос са основните причините за увеличение на цените на млечните продукти по света през 2021. Световната търговия с млечни продукти през изминалата година вероятно е достигнала още по-голям обем подкрепена от увеличение на вноса в Китай, Мексико, Индонезия, Виетнам и Бангладеш.
- От маркетингова гледна точка, търсенето на пазари за млечните продукти се насочва към увеличаване на асортимента, което става все по-важно за увеличаване на добавената стойност и доходността в сектора. Поддържане на оптимално съотношение между цена и качество си остава ключово, за да се поддържат стабилни търговските обороти.
- Окрупняване на преработката и на маркетинговото обединяване на производителите е най-работещият и успешен модел в млечния сектор в света. FrieslandCampina, Fonterra, Arla са сред най-големите обединения във фермерството, които гарантират на фермерите не само справедливи цени, но и стимулират екологичните практики.





## Месо

### Производство и търговия на месо в България

- През м.декември цената на говеждото и телешкото месо се покачи чувствително до 5,22 лв./кг кланично тегло, което е с 12,2% над равнището от предходния месец и с 37,6% на нивото на същия месец през 2020 г. Причините за увеличението са комплексни, но макар и със закъснение те отразяват чувствителното нарастване на цените на европейския пазар и растящите разходи, които динамично се повишават.
- По официални данни произведеното в кланиците говеждо и телешко месо до м.октомври възлиза на 5,4 хил. тона, като оценките на САРА са общото промишлено производство за 2021 г. да е около 6,7 хил. тона (+7,2% на годишна база). Очакванията са през идните два месеца цените на говеждото и телешкото месо да са с около 22% над средните за последните три години, което ще отразява новата ценова реалност от увеличената издръжка на производството.
- Отбелязаните от началото на м.януари цени на едро на свинското месо в ЕС са с около 1,5% по-високи от миналогодишните, но значително под средните за последните пет години (-10%). Въпреки силната интегрираност с европейските, българските цени към момента се задържат на нивото от последните три месеца, което е за сметка на brutните маржини на производителите.
- Произведеното свинско месо в кланиците към м.октомври 2021 г. е в размер на 60,9 хил. тона (+18,6% на годишна база). За същия период общото производство в ЕС бележи увеличение с 1,8%. През настоящата година се очаква известно забавяне растежа на производството в Общността, което ще е допълнително повлияно от разпространението на АЧС.
- Прогнозира се цените на едро на пилешкото месо да останат стабилни на нива около 3,00 лв./кг кланично тегло, което е средно с 8% над равнището от началото на 2021 г. Въпреки че през месеца са установени нови огнища на инфлуенца по птиците, не се очаква това да повиши цените рязко.

### Важни събития през м.януари, 2022 г.

- Китай забрани вноса на свинско месо от Италия, поради огнищата на АЧС в страната. По данни на ЕК италианското свинско месо представлява 6% от общото количество на продукцията в ЕС през 2020 г. Вероятно затрудненията в износа ще повишат предлагането на европейския пазар, оказвайки натиск върху растежа на цените.
- Заклучението на Световната организация за здраве по животните – ОИЕ, е че разпространението на АЧС продължава да бъде глобална заплаха със сериозно въздействие върху производството, международните доставки и продоволствената сигурност. За периода 2020-2022 г. най-големи поражения са установени в Европа, където загубите възлизат на 1,3 млн. животни. От началото на м.януари случаи са регистрирани в пет европейски държави – Унгария, Италия, Латвия, Румъния, Русия.

### Цени, лв./тон кланично тегло

	10.2021	11.2021	12.2021	01.2022*	02.2022*
Говеждо и телешко месо	4577	4655	5222	5000	5100
Свинско месо	3462	3442	3442	3450	3500
Пилешко месо	2992	2973	3051	3000	3050
Агнешко месо	14121	14180	14180	-	-

\*Прогнозни цени

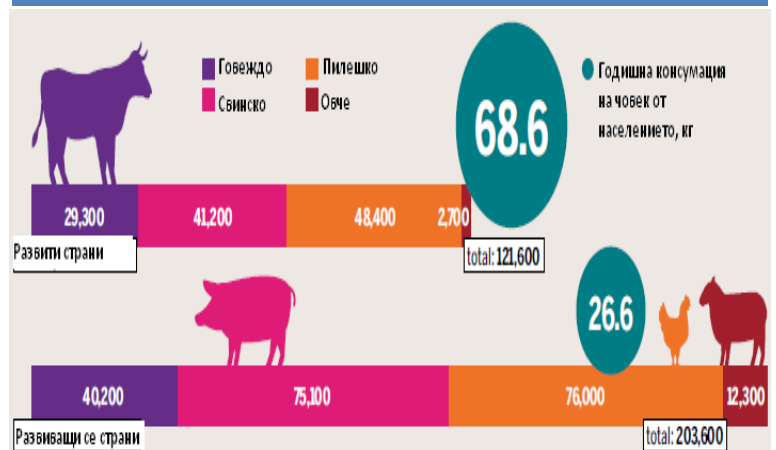
- Липсва информация

Източник: ЕК

### Пазарна информация. Световно производство и търговия

- ФАО отбелязва общо покачване на световните цени на месото през 2021 г. спрямо 2020 г. Средногодишната стойност на глобалния индекс на цените е 107,6, като превишава с 12,7% отчетеното равнище на показателя през предходната година. Най-голямо е увеличението на цените при овчето и агнешкото месо (+20%), следвано от говеждото (+18%), пилешкото месо (+17%). Незначителен спад се наблюдава при цените на свинското месо (-0,1%).
- Експертите на Рабобанк прогнозираят по-слаба световна търговия със свинско месо през първото тримесечие на 2022 г., като резултат от свиването на вноса в Китай. Производствените разходи ще продължат да се повишават, което ще е за сметка на brutните маржини на производителите. Ситуацията в ЕС ще остане сложна, поради потенциалните затруднения в търговията, предизвикани от рестрикциите, наложени от Китай.
- По оценки на USDA световното производство на свинско месо ще достигне 109,9 млн. тона през 2022 г. (+0,9% на годишна база). Растежът ще е движен най-вече от нарастването на продукцията в Китай (+1,3%). На фона на увеличеното производство се прогнозира намаление на световния внос и износ, съответно с 1% и с 0,7%.

### Консумацията на месо в света 2017-2019 г. на човек от населението и общо в хил.т.



Източник: [https://eu.boell.org/sites/default/files/2021-09/MeatAtlas2021\\_final\\_web.pdf?dimension1=ecology](https://eu.boell.org/sites/default/files/2021-09/MeatAtlas2021_final_web.pdf?dimension1=ecology)

